

Giuseppe
Arcimboldo
Τζουζέπε
Αρτσιμπόλντο
ή Αρτσιμπόλντι



Ιταλός ζωγράφος 1527 - 11, Ιουλίου 1593

Εκπρόσωπος του ιταλικού **μανιερισμού** (16ο αιώνα), θεωρείται ένας από τους πλέον ασυνήθεις **καλλιτέχνες** της αναγέννησης.

- Ο πατέρας του, Biagio Arcimboldo, ήταν ένας καλλιτέχνης του Μιλάνου . Όπως και ο πατέρας του, ο Giuseppe Arcimboldo ξεκίνησε την καριέρα του ως σχεδιαστής για βιτρό και νωπογραφίες σε καθεδρικούς ναούς.

Τα συμβατικά **έργα** του Αρτσιμπόλντο με παραδοσιακά, **θρησκευτικά** θέματα ξεχάστηκαν.

Έγινε κυρίως γνωστός για τη δημιουργία γκροτέσκ συνθέσεων, που απεικονίζουν φρούτα, λουλούδια, πουλιά, λαχανικά, ζώα, φυτά, πλάσματα της θάλασσας και ρίζες δέντρων εργαλεία, και άλλα αντικείμενα, στη μορφή προσωπογραφίας.

Τα **έργα** του δεν έδειχναν μόνο τον άνθρωπο και τη φύση, αλλά και τη στενή **σχέση** που υπάρχει μεταξύ τους. Ο Αρτσιμπόλντο προσπάθησε να δείξει την εκτίμησή του για τη **φύση**.

Ζωγράφιζε αναπαραστάσεις αυτών των αντικειμένων στο καμβά διατεταγμένα κατά τέτοιο τρόπο ώστε το σύνολο της συλλογής των αντικειμένων να σχηματίζουν μια αναγνωρίσιμη φωτογραφία του πορτρέτου

Πρόκειται για φανταστικές δημιουργίες που συναρμολογούν ένα έργο που όμως τα αντικείμενα δεν τοποθετούνται με τυχαία σειρά. Κάθε αντικείμενο είχε συμβολικό χαρακτήρα.

- Κατά τη διάρκεια της τελευταίας φάσης της καριέρας του ότι παρήγαγε το σύνθετο πορτρέτο του Rudolph II, καθώς και τα Four Seasons.

- Τον 20ό αιώνα, το **έργο** του εκτιμήθηκε από την ομάδα των **υπερρεαλιστών** και κυρίως από τον Σαλβαδόρ Νταλί. Ξεκίνησε να εργάζεται ως ζωγράφος στον Καθεδρικό Ναό του Μιλάνου (1549-58). Αργότερα εγκαταστάθηκε στην Πράγα, ως ένας από τους **ευνοούμενους** ζωγράφους της Αυλής των Αψβούργων (1562-87). Πέθανε στο Μιλάνο το 1593.



Άνοιξη, 1563, Βασιλική Ακαδημία Καλών Τεχνών του San Fernando

- Ένας αλληγορικός πίνακας όπου η άνοιξη είναι μια γυναίκα που αποτελείται από μια μεγάλη ποικιλία λουλουδιών, με το κεφάλι γυρισμένο προς τα αριστερά όπως και το φθινόπωρο.
- Όλα το σχήμα προέρχεται από μια floral ρύθμιση (ανοιξιάτικα λουλούδια και φυτά). Η επιδερμίδα του προσώπου και των χειλιών είναι ροζ πέταλα, μπουμπούκια και άνθη. Τα μαλλιά είναι ένα πολύχρωμο μπουκέτο με πλούσια βλάστηση και τα μάτια είναι μούρα. Το σκουλαρίκι αποτελείται από ένα « columbine ». Ένα κολιέ με μαργαρίτες κοσμεί το λαιμό, ενώ το σώμα καλύπτεται από ένα τεράστιο δάσος από φύλλα διαφορετικών σχημάτων. Το κρίνο που στέκεται στο κεφάλι της, έχει συμβολική αξία



Καλοκαίρι, 1563, Kunsthistorisches Museum, Βιέννη, Αυστρία

Είναι ο μόνος πίνακας που φέρει την υπογραφή από τον Arcimboldo, χωρίς να υπάρχει αμφιβολία για τους υπόλοιπους τρεις πίνακες.

Το θέμα εξακολουθεί να είναι μια γυναίκα, αλλά, σε αντίθεση με την άνοιξη, γύρισε το πρόσωπό της προς τα δεξιά. Το πρόσωπο γίνεται όχι με λουλούδια, αλλά με φρούτα και λαχανικά.

Κεράσια κοσμούν γύρω-γύρω το κεφάλι και το άνω χείλος. Λαχανικά, φύλλα και καρποί μετατρέπονται σε τρίχες. Το μάγουλο σχηματίζεται από ένα αλιευτικό, η μύτη είναι ένα αγγούρι, μελιτζάνα είναι το αυτί και το φρύδι είναι ένα στάχυ.

Το φόρεμα είναι κατασκευασμένο εξολοκλήρου από καλαμπόκι, και από το στήθος ανθίζει μια αγκινάρα.



Φθινόπωρο, 1573, Μουσείο του Λούβρου, Παρίσι

- Ανδρικό πορτρέτο το φθινόπωρο, απεικονίζεται ως ένας άνθρωπος με χονδρά χαρακτηριστικά, αγενής, όπως η άνοιξη που κοιτάζει προς τα αριστερά.
- Ο λαιμός του αποτελείται από δύο αχλάδια και λίγα λαχανικά, που βγαίνουν από ένα βαρέλι που εν μέρει έχει καταστραφεί, ενώ τα ξύλινα πηχάκια που διατηρούνται, συνδέονται μέσω των κλαδιά ιτιάς.
- Το πρόσωπο είναι κατασκευασμένο από αχλάδια και μήλα, ιδιαίτερα εμφανής στο μάγουλο και τη μύτη. Το πηγούνι είναι ένα ρόδι, ενώ το αυτί ένας μύκητας, κρατώντας ένα μενταγιόν σε σχήμα σχήμα. Τα χείλη και το στόμα που σχηματίζονται από σγουρά μαλλιά, είναι καστανιές και το πρόσωπο γίνεται με το σιτάρι. Η τρίχα γίνεται αποκλειστικά από σταφύλια και αμπέλια. Στη κορυφή του κεφαλιού είναι μια κολοκύθα



Χειμώνας, 1573, λάδι σε μουσαμά, Kunsthistorisches Museum, Βιέννη

Από την άλλη πλευρά, το χειμώνα εκπροσωπεί ένας γέρος. Είναι ένας άνθρωπος που αποτελείται κυρίως από ρίζες δέντρων.

Ένας δύσβατος φυσικός κορμός με το οίδημα του ξύλου, δημιουργούν παραμορφώσεις, που αντιπροσωπεύουν τις ρυτίδες και το κατεστραμμένο της ηλικία τους δέρματος.

Η αραιή γενειάδα, γίνεται με μικρά κλαδιά ή ρίζες. Το στόμα σχηματίζεται από δύο μύκητες. Το μάτι είναι μια ορατή ρωγμή μαύρου ξύλου. Το αυτί είναι το μόνο που απομένει από ένα σπασμένο κλαδί, ενώ τα μαλλιά και οι τρίχες είναι ένα κουβάρι, οι οποίες συνδέονται από την πίσω μεριά από μια σειρά από μικρά φύλλα. Η γυμνή φιγούρα ζωντανεύει μόνο από τα χρώματα του πορτοκαλί και του κίτρινου, Από το «στήθος» του ανθρώπου κρέμεται ένα κλαδί με δυο λεμόνια.

Ο χειμώνας είναι πράγματι η εποχή όπου η φύση είναι πλούσια στα εσπεριδοειδή.

Τα ρούχα του είναι μια απλή ψάθα, στην οποία, ωστόσο, υπάρχει ένα οικόσημο κεντημένο που αναφερόταν στον επίτροπο του έργου.

Στην αρχική εκδοχή της ζωγραφικής ο γέρος φορούσε ένα μανδύα όπου πάνω απεικονιζόταν με ένα Μ και ένα στέμμα.

- http://www.youtube.com/watch?v=dLqwBf_tzWk
- http://www.youtube.com/watch?v=jglJNLpB9_0

Τα τέσσερα στοιχεία



Νερό 1566



Φωτιά



Αέρας



Γη 1570



Add caption



The Cook oil on canvas 52 x 41 cm



The Gardener oil on panel
35 x 24 cm



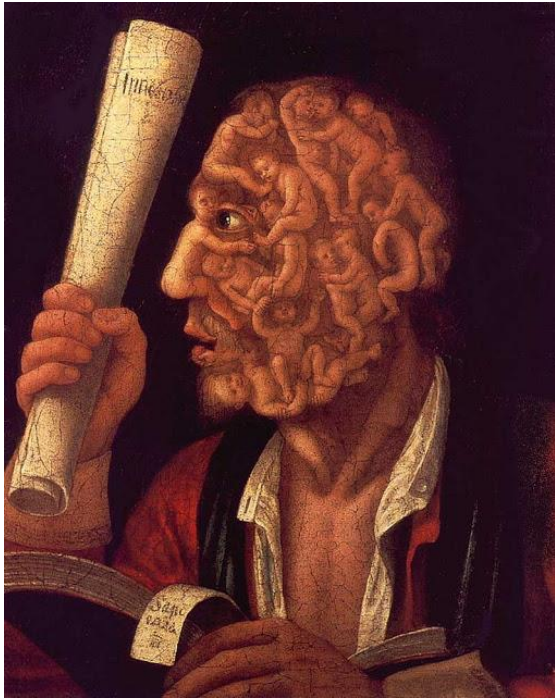
1573 Seated Figure of Summer oil on canvas 64 x 76 cm



The Librarian oil on canvas 97 x 71 cm



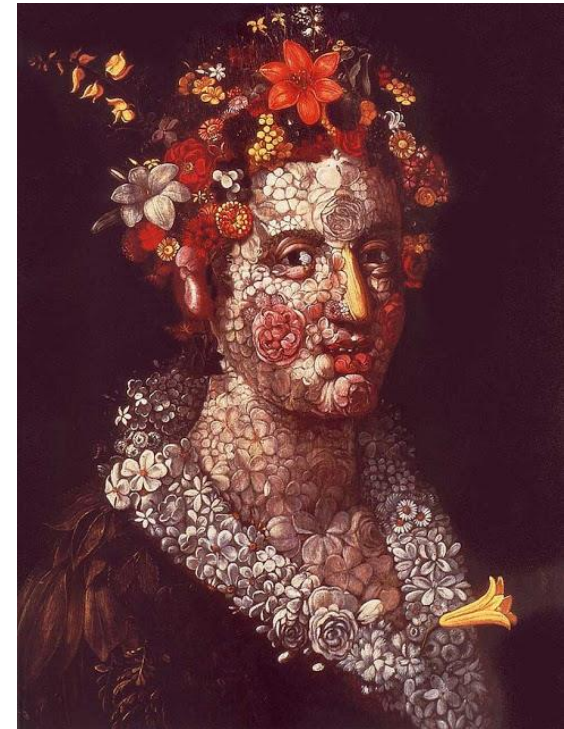
1566 The Lawyer oil on canvas 64 x 51 cm



1578 Portrait of Adam oil on canvas



1578 Portrait of Eve oil on canvas



1588 Flora oil on panel
73 x 56 cm



The Seasons oil on canvas 94 x 73 cm



άνοιξη καλοκαίρι φθινόπωρο χειμώνας

Οι τέσσερις εποχές του Dalí



άνοιξη καλοκαίρι φθινόπωρο χειμώνας

Οι τέσσερις εποχές του Cézanne



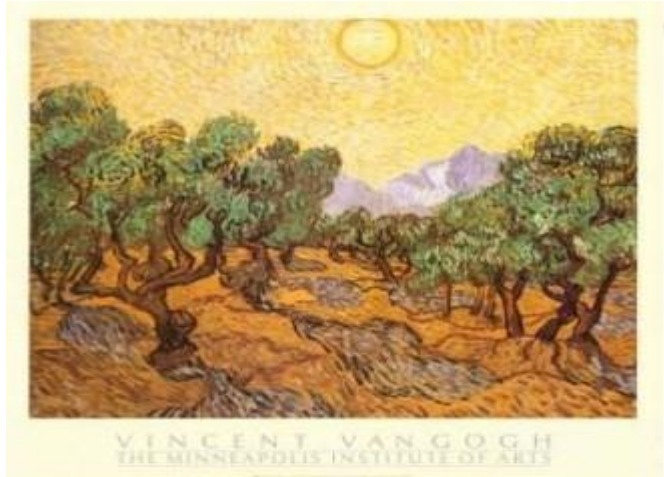
Οι τέσσερις εποχές του Τσαρούχη



Η Άνοιξη του Μποτιτσέλι



«Η αλληγορία των τεσσάρων εποχών» του Γιόχαν Γκέοργκ Πλάτσερ



Χαρακτηριστικά τοπία του Van Gogh που παραπέμπουν στις τέσσερις εποχές



Philip Haas

